

Dues maneres de passar les fotos de Lightroom a Photoshop

Ara que estem en la moguda de les noves versions dels programes fotogràfics d'Adobe, seguim tenint el mateix problema de sempre: dubtem quan volem passar les fotografies de *Lightroom Classic* a *Photoshop*. En aquest article veurem **les dues maneres que tenim per enviar els nostres arxius d'un programa a un altre sense problemes**.

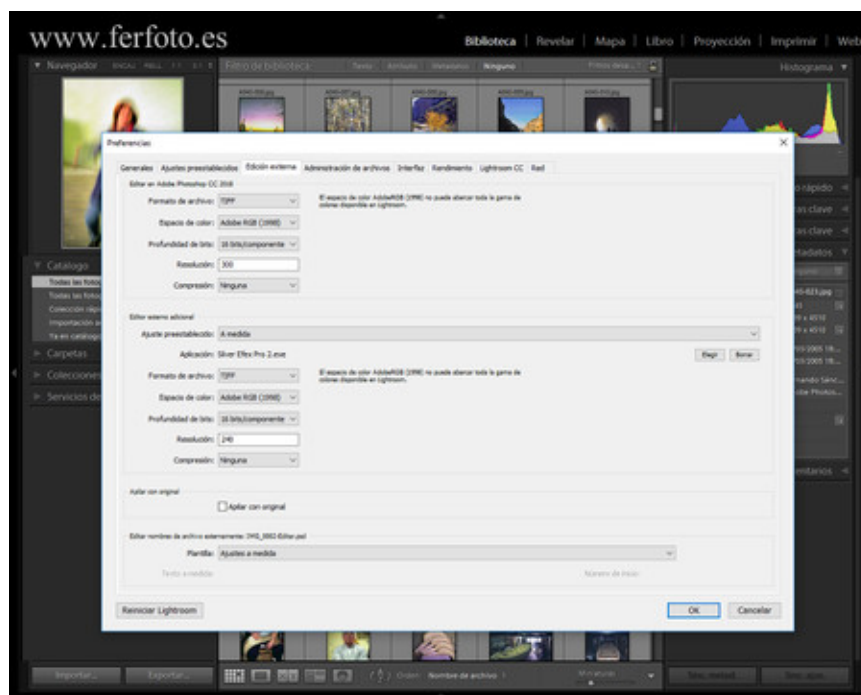
Alguns ja portem més de deu anys amb *Adobe Lightroom*, i encara ens costa entendre a molts com podem passar les fotografies d'aquest programa a *Adobe Photoshop*. Potser ens sapiguem la teoria però ens costa més comprendre què ens pot interessar més en cada moment. El tema pot ser que estigui clar si treballem amb arxius *RAW*, però es complica (i molt) si volem revelar *jpeg* o *TIFF*.

En aquestes noves versions de finals del 2017 a simple vista tot segueix igual, així que crec que és el moment adequat per deixar de tenir dubtes i aprofitar totes les possibilitats de relacionar tots dos programes sense problemes.

Abans de començar

Cadascú pot fer el que vulgui, només faltaria, però si treballem amb tots dos programes (cosa que recomano sempre) primer hauríem de revelar l'arxiu en el mòdul **Revelar** de *Adobe Lightroom* i després passar-lo a *Adobe Photoshop* per rematar-ho. Per descomptat, el format ideal és *RAW*.

Abans de començar a treballar és important configurar *Adobe Lightroom* perquè els arxius s'obrin en el format adequat a dins d'*Adobe Photoshop*. Si no fem cap ajust **podem tenir molts problemes en la reproducció del color i en la qualitat final de les fotografies**. Poques vegades veig que es recomani aquest pas en els llibres i tutorials, però és fonamental, tal com ho explico als meus cursets.



Si obrim el nou *Adobe Lightroom Classic* (El que seria el Lr7) o versions anteriors i anem a: **Edita> Preferències> Edició externa> Edita en Adobe Photoshop CC**. Cal triar, si volem aconseguir la màxima qualitat, els següents paràmetres:

1. **Format d'arxiu: TIFF**
2. **Espai de color: Adobe RGB 1998**
3. **Profunditat de bits: 16 bits / component**
4. **Resolució: 300** (és una cosa que tant és si no vas a imprimir)
5. **Compressió: Cap**

Així tindrem sempre una còpia òptima del nostre arxiu quan l'enviem a *Photoshop*, sense pèrdues de cap tipus. És veritat que el [espai de color](#) no és el millor, però potser és el més coherent per la meua forma de treballar. Si no surts de l'ordinador sempre pots triar *sRGB*, però estem entrant en un altre tema. El màxim control el aconseguiràs si tries ProfotoRGB a tots dos programes ja que obtindràs el espai de color mes ampli.

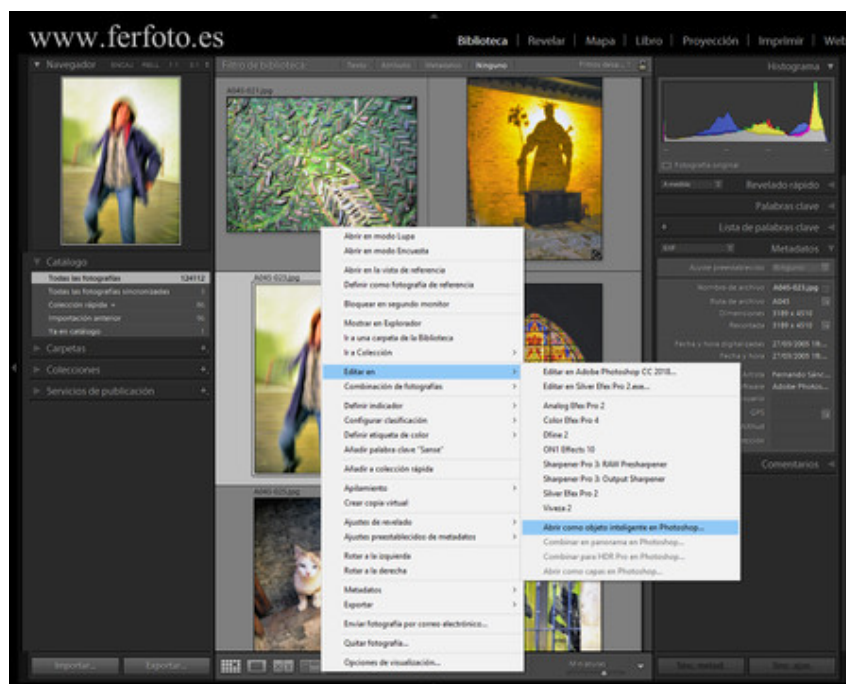
Com enviar les fotografies d'Adobe Lightroom a Adobe Photoshop

Hi ha dues formes, com s'indica en el títol, de fer-ho. I depèn molt del format de l'arxiu. De fet, quan treballem amb un altre que no sigui *RAW* és quan les coses realment es compliquen. És el que confon a la gent quan s'enfronta a l'edició amb els dos programes. Pensava que se solucionaria amb les noves versions, però no ha canviat en absolut. No és que sigui una mala solució, però normalment és una cosa que no està clar.

Treballar amb objectes intel·ligents

Aquesta és la **opció comodí**, com jo l'anomeno. És igual el format de la imatge. Si revelem la fotografia en *Adobe Lightroom* i volem continuar el nostre treball en *Adobe Photoshop*, l'opció: **Fotografia > Edita a > Obre com a objecte intel·ligent en Photoshop** és la més interessant. Així sempre tindrem accés a l'arxiu original per treure-li tota la informació que necessitem.

Sobretot si l'arxiu original és *RAW*. Si estem treballant amb un altre format pot ser que no importi tant la qualitat final com la possibilitat de treballar amb **filtres intel·ligents**. Però sempre és interessant tornar a l'origen per si descobrim que volem donar més *Claredat* o que la *Temperatura de color* no és l'adequada. Dos paràmetres que no tenim en *Photoshop*.



Això sí, no podem tornar amb l'arxiu a l'entorn de *Lightroom*. Des d'aquest moment dins de *Photoshop*, estarem lligats a treballar amb *Adobe Camera RAW*. No és cap problema, encara que el motor de revelat és el mateix, pot ser que no ens agradi l'antiquada interfície d' *ACR* ...

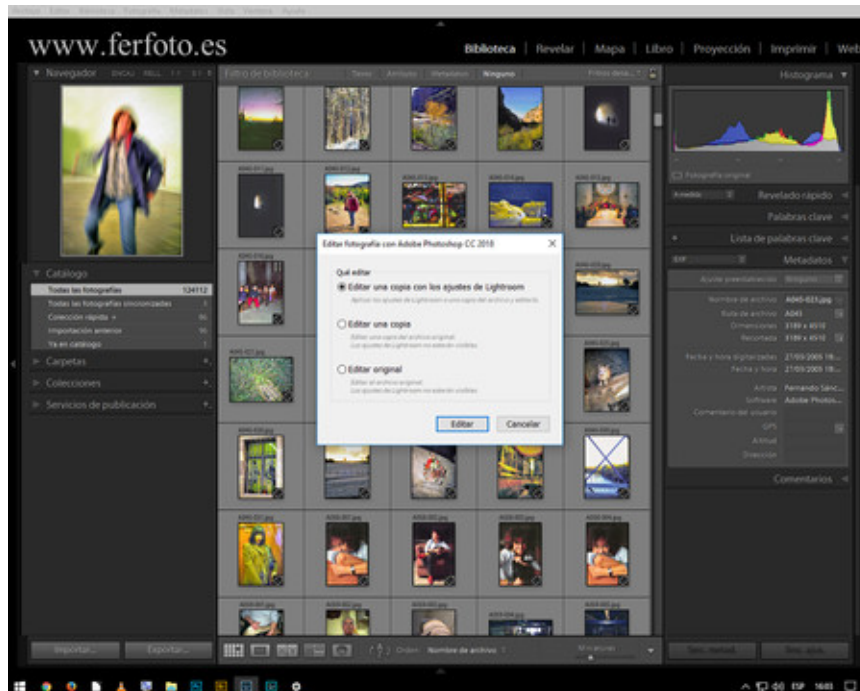
Un cop acabem de revelar la fotografia, i si estem segurs del que hem fet, procedim a guardar la fotografia. El primer és anar al menú **Capa> Acoblar**. I tenim de nou dues possibilitats per guardar la fotografia final i que té a veure amb el tema que estem tocant:

1. Si anem a **Arxiu> Desa (Ctrl + S)** la fotografia es guardarà en el format que hem triat en la configuració de *Lightroom*; a la carpeta del fitxer original i amés s'afegirà al **Catàleg** del programa.
2. No obstant això, si anem a **Arxiu> Guardar com ... (Maj + Ctrl + S)** podem triar el format final de la imatge, decidir si volem guardar-lo en la mateixa carpeta i si cal que afegir-la al **Catàleg**.

Enviar com fitxer normal

Aquesta és l'opció que més maldecaps ens donarà. I tot per les tres opcions que ens ofereix el programa. Conec poca gent que aprofiti tot el potencial d'aquestes tres oportunitats que ens donen, entre els quals em trobo. Anem a conèixer-les d'una vegada.

Quan enviem un arxiu de *Lightroom* a *Photoshop* directament, només tenim una possibilitat si és *RAW*. Simplement perquè sempre es farà una còpia perquè **no es pot sobreesciure un arxiu cru**. És a dir, si anem a **Fotografia> Edita a> Edita en Adobe Photoshop CC 2018**, el programa farà una còpia de l'arxiu amb la configuració del mòdul **Revelar** en el format que hàgim triat a la finestra de **Preferències**. Des d'aquest moment perdrem tot vincle entre l'arxiu *RAW* i la seva còpia i aquesta perdrà tota la informació que hàgim eliminat durant el revelat.



Tot canvia quan partim d'un arxiu **TIFF** o **jpeg**. Quan anem a **Fotografia> Edita a> Edita en Adobe Photoshop CC 2018** ens ofereixen tres opcions que resulten summament confuses:

1. **Edita una còpia amb la configuració de Lightroom**: El programa fa una còpia del fitxer amb els ajustos que hàgim fet i l'obre en Photoshop. Així perdem tots els vincles amb l'original i es crea un arxiu nou que podem guardar com he dit uns paràgrafs més amunt. Passarem a tenir dos arxius en el nostre disc dur. Si ens adonem que li hem donat massa **Claredat**, per exemple, ja no podrem modificar aquest valor en la nova còpia.

2. **Edita original** : Obrim directament l'original en *Adobe Photoshop*, però sense veure els ajustaments que hàgim fet en *Adobe Lightroom*. És a dir, que si hem pujat la **Saturació** al màxim per algun problema mental transitori, no veurem aquest efecte en *Photoshop* . Només quan tanquem l'arxiu en **Arxiu> Desa** tornarem a veure la fotografia en *Lightroom* totalment saturada però amb els canvis que hàgim fet en *Photoshop*, com crear tres capes d'ajust. I si ho tornem a obrir amb aquesta comanda, en *Photoshop* veurem de nou les tres capes, cosa impossible si hem triat la primera opció a la qual m'he referit.
3. **Edita una còpia** : És exactament igual que el cas anterior, però genera una còpia, de manera que tindrem dos arxius en el nostre disc dur.

¿I per què existeixen aquestes tres opcions? **Edita una còpia amb la configuració de Lightroom** és la més senzilla d'entendre, però si volem disposar de les possibilitats d'ambdós programes no ens queda més remei que treballar amb les altres dues. És complicat, però pot ser que en un programa vulguem fer una cosa i en l'altre provar una altra.

Jo, per descomptat, prefereixo jugar amb els objectes intel·ligents encara que perdi la possibilitat de continuar revelant a *Lightroom*... però tinc clar (almenys per ara) que *Lightroom* és ideal per a ajustos generals i que per acabar la fotografia, *Photoshop* .